

**RAIN**  
Impianto di trattamento  
acque di prima pioggia

### CATEGORIA PRODOTTO

Impianto di trattamento acque  
di prima pioggia

### NOME PRODOTTO

RAIN

### APPLICAZIONE

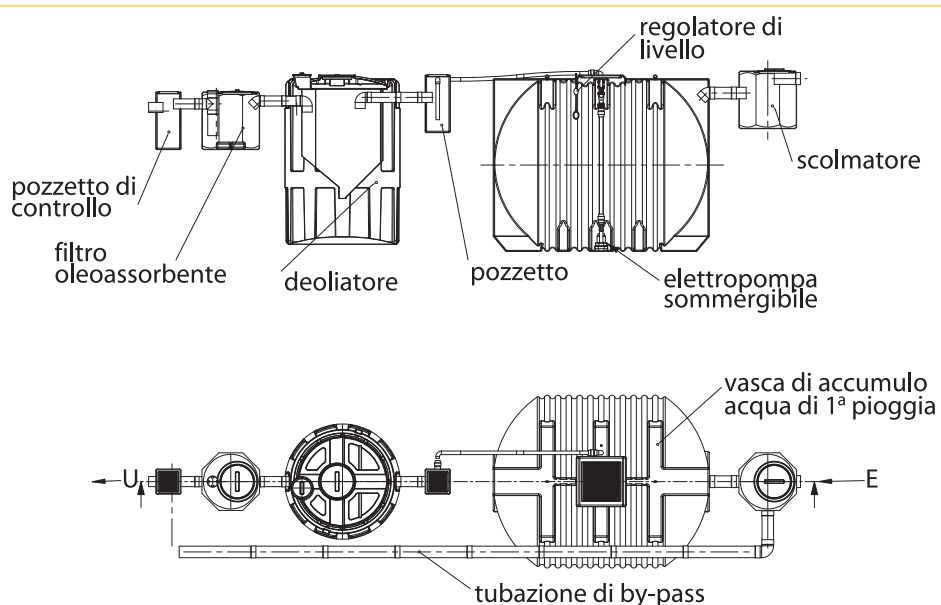
Depurazione dei reflui di dilavamento  
di superfici pavimentate

### UTENZA

Superfici fino a 10.000 m<sup>2</sup>



Sistema Qualità  
Certificato



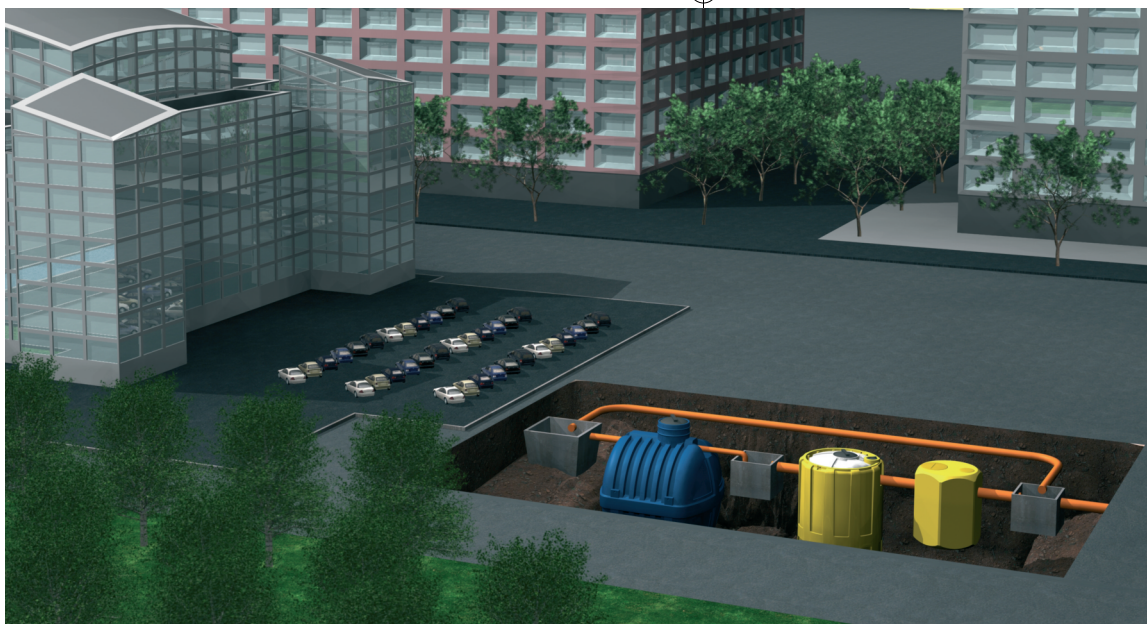
### RAIN - Impianto di trattamento acque di 1ª pioggia - Allestimento completo

Codice	Articolo	Superficie (m <sup>2</sup> )	ALLESTIMENTO COMPLETO			
			Scolmatore (l)	Accumulo (l)	Deoliatore (l)	Filtro (l)
0901	RAIN 5	500	500	3500	1500	250
0902	RAIN 10	1000	500	6000	2000	250
0903	RAIN 15	1500	500	12500	3000	250
0904	RAIN 20	2000	500	12500	4000	500
0905	RAIN 50	5000	500	25000	6000	500
0906	RAIN 100	10000	1000	50000	6000	500

### Legge Regione Lombardia n°62 art.19/20 del 27/05/85 e Regolamento Regionale n°4 Regione Lombardia del 24/03/06 volumi delle acque di 1ª pioggia

Superficie (m <sup>2</sup> )	Altezza pioggia (mm)	*Volume pioggia (m <sup>3</sup> )	*Portata primi 15' (l/s)	Superficie (m <sup>2</sup> )	Altezza pioggia (mm)	*Volume pioggia (m <sup>3</sup> )	*Portata primi 15' (l/s)
500	5	2,5	3	5000	5	25,0	28
750	5	3,8	4	6000	5	30,0	33
1000	5	5,0	6	7000	5	35,0	39
1500	5	7,5	8	8000	5	40,0	44
2000	5	10,0	11	9000	5	45,0	50
3000	5	15,0	17	10000	5	50,0	56
4000	5	20,0	22				

\* Coeff. di afflusso superficie interamente pavimentata= 1



PEDONABILITÀ,  
CARRABILITÀ E  
MODALITÀ  
D'INTERRO VEDI DA  
PAG. 121 A 124

## VOCE DI CAPITOLATO

Impianto di trattamento acque di 1ª pioggia *Rain*, in polietilene, effettua la depurazione dei reflui di dilavamento di superfici pavimentate garantendo la rimozione di materiale inquinante e consentendo la successiva adduzione a recapito finale, in conformità con le indicazioni di Legge. L'impianto è costituito dai seguenti manufatti:

**POZZETTO SCOLMATORE** idoneo a separare le acque di 1ª pioggia da depurare da quelle di 2ª pioggia da inviare, tramite tubature di by-pass, direttamente al ricettore finale.

**VASCA DI ACCUMULO** a cui giungono le acque da trattare, ove avviene la sedimentazione degli inerti e il galleggiamento del materiale flottante per un periodo di 24-48 ore. Sul fondo della vasca è posizionata una elettropompa sommersa di potenza pari a circa 0,3 kW e tensione 220 Volt, controllata da un quadro elettrico con scheda elettronica, in grado di addurre le acque alla fase successiva.

**DEOLIATORE STATICO** in cui si effettua la separazione fisica per flottazione del materiale oleoso che si va ad accumulare nel bacino centrale.

**FILTRO FINALE** costituito da un bacino contenente materiale oleoassorbente che effettua la rimozione di eventuali tracce di olio emulsionato che il deoliatore non riesce a trattenere. Su richiesta può essere previsto un sistema di filtrazione in pressione contenente sabbia e carbone attivo nel caso vi sia la necessità di rimuovere anche tracce di metalli o altri inquinanti particolari.

## INSTALLAZIONE

**SCAVO:** Vedi pagina 122

**RIEMPIMENTO:** Vedi pagina 122

**RINFIANCO E RIFINITURA:** Vedi pagina 122

**COLLEGAMENTO ELETTRICO:** Provvedete ai collegamenti elettrici della pompa con il quadro elettrico.

## UTILIZZO

**AVVIAMENTO:** Dopo aver effettuato l'installazione, controllate il buon funzionamento delle apparecchiature elettromeccaniche (elettropompa, galleggiante e quadro).

**CONTROLLO E MANUTENZIONE:** Verificate il corretto funzionamento delle apparecchiature elettromeccaniche almeno una volta all'anno; procedete alla rimozione dei materiali inerti presenti nella vasca di accumulo almeno una volta all'anno; verificate il quantitativo del materiale flottante nel deoliatore ogni due mesi ed eventualmente procedete allo smaltimento; controllate il materiale oleoassorbente del filtro finale ogni due mesi e sostituitelo qualora fosse esausto. Nel caso vi sia un filtro finale in pressione, effettuate le operazioni di controlavaggio almeno una volta alla settimana.

## RENDIMENTI E GARANZIE

ISEA garantisce gli standard qualitativi dell'effluente indicati dalla D. L.vo n°152/06

ISEA garantisce per ogni impianto *Rain* standard installato, gli standard qualitativi dell'effluente indicati dalla Legge Regione Lombardia n°62 art.19/20 del 27/05/1985

ISEA garantisce tutte le apparecchiature elettromeccaniche per un periodo di 12 mesi decorrenti dalla data di consegna

ISEA garantisce conformità alla Direttiva Europea Macchine 98/37/CE