

ANCE

ASSOCIAZIONE NAZIONALE COSTRUTTORI EDILI

Direzione Affari Economici e Centro Studi

LA MANOVRA DI FINANZA PUBBLICA 2007 PER LE INFRASTRUTTURE

(Estratto dall'Osservatorio Congiunturale sull'Industria delle Costruzioni – Ottobre 2006)

Ottobre 2006

LA MANOVRA DI FINANZA PUBBLICA 2007 PER LE INFRASTRUTTURE

La manovra di finanza pubblica per il 2007 presenta molteplici aspetti in grado di incidere in modo consistente sul settore delle costruzioni, impedendo, di fatto, di esprimere un giudizio univoco sul complesso delle misure introdotte.

In questa sede ci soffermeremo sulle disposizioni finanziarie di finanziamento di programmi per nuove infrastrutture, attraverso i consueti metodi di analisi, in modo da consentire un confronto intertemporale.

Sulla base di tali analisi, per il 2007 si può stimare un **aumento** delle risorse destinate a nuove infrastrutture **del 25,1% in termini reali rispetto al 2006**.

Tale risultato offre un parziale recupero del pesante taglio operato con la manovra finanziaria del 2006 (-23,8%), che, peraltro, si sommava a quelli disposti nelle due finanziarie precedenti (2005 e 2004), fino a raggiungere una riduzione del 43,6% nel triennio.

MANOVRA DI FINANZA PUBBLICA PER L'ANNO 2007			
<i>Risorse per nuove infrastrutture</i>			
<i>milioni di euro</i>			
	2005	2006	2007
Risorse a legislazione vigente*	4.472	3.648	3.648
Consistenza dei capitoli secondo la Tabella F	13.247	10.256	10.959
Articolato**	-	-	3.201
Totale Manovra	17.720	13.904	17.808
<i>Variazione in termini nominali</i>	- 10,6%	- 21,5%	+ 28,1%
<i>Variazione in termini reali***</i>	- 13,9%	- 23,8%	+ 25,1%

* Nel 2007 le risorse a legislazione vigente si suppongono costanti rispetto al 2006

** Tra le risorse disposte con l'articolato del disegno di legge vengono ricompresi i 500 milioni di euro del soppresso Fondo centrale di garanzia per le autostrade e le ferrovie metropolitane, destinati alla prosecuzione degli interventi dell'Anas sulla Salerno-Reggio Calabria

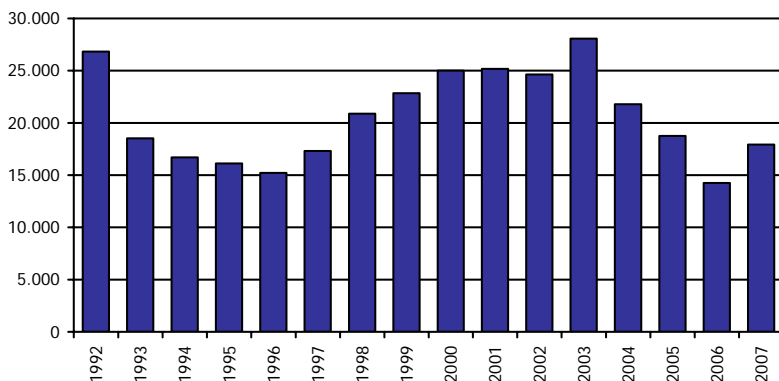
*** Deflatore del settore delle costruzioni: 3,9% per il 2005, 3,0% per il 2006, 2,4% per il 2007
Elaborazione Ance su Ddl finanziaria per il 2007

Lo studio è stato realizzato confrontando le risorse iscritte nel bilancio dello Stato per il 2006 con quelle che, sulla base delle previsioni contenute nel disegno di legge finanziaria in commento, saranno iscritte nel bilancio 2007.

Nel calcolo si è stimata l'invarianza dei capitoli di bilancio che non sono stati modificati dalla manovra finanziaria. Una volta completata l'analisi dei singoli capitoli del bilancio dello Stato destinati a nuovi investimenti infrastrutturali, il risultato conseguito potrà subire parziali modifiche.

RISORSE DISPONIBILI PER NUOVE INFRASTRUTTURE

milioni di euro 2007



Elaborazione Ance su bilancio dello Stato - vari anni

Nel calcolo delle risorse non è stato considerato il finanziamento relativo all'Alta Velocità.

Nell'articolo del disegno di legge sono contenute previsioni di spesa per interventi infrastrutturali per 3.201 milioni di euro.

Disegno di Legge Finanziaria 2007 Interventi infrastrutturali nell'articolo

milioni di euro

Provvedimento	Tipo di spesa	2007	Invest. attivabile (1)	2008	Invest. attivabile (1)	2009	Invest. attivabile (1)	TOTALE	Invest. attivabile nel 2007
art. 68 - Edilizia scolastica	Autorizz. di spesa	50,0	50,0	100,0	100,0	100,0	100,0	250,0	50,0
art. 129 - Salvaguardia di Venezia	Autorizz. di spesa	15,0	15,0	15,0	15,0	15,0	15,0	45,0	15,0
art. 130 - Città dello sport a Roma	Stralcio	-	-	-	-	-	-	-	-
art. 130 - Palazzo dei congressi a Roma	Stralcio	-	-	-	-	-	-	-	-
art. 130 - Roma Capitale	Autorizz. di spesa	150,0	150,0	150,0	150,0	150,0	150,0	450,0	150,0
art. 131 - MAXXI di Roma	Stralcio	-	-	-	-	-	-	-	-
art. 134 - Alta Velocità	Autorizz. di spesa	-	-	900,0	900,0	1.200,0	1.200,0	2.100,0	-
art. 134 - Rete ferroviaria tradizionale	Autorizz. di spesa	2.000,0	2.000,0	2.000,0	2.000,0	-	-	4.000,0	2.000,0
art. 135 - Infrastrutture Guardia Costiera	Autorizz. di spesa	3,0	3,0	3,0	3,0	3,0	3,0	9,0	3,0
art. 135 - Infrastrutture Capitanerie di porto	Contributo quindicennale	5,0	58,5	5,0	58,5	5,0	58,5	175,5	14,6
art. 135 - Legge Obiettivo	Contributo quindicennale	95,0	1.100,0	95,0	1.100,0	95,0	1.100,0	3.300,0	275,0 (2)
art. 139 - Terremoto Umbria e Marche	Autorizz. di spesa	50,0	50,0	25,0	25,0	25,0	25,0	100,0	50,0
art. 140 - Trasporto rapido di massa	Autorizz. di spesa	10,0	10,0	10,0	10,0	10,0	10,0	30,0	10,0
art. 159 - Abusivismo edilizio	Autorizz. di spesa	3,0	3,0	3,0	3,0	3,0	3,0	9,0	3,0
art. 187 - Alloggi Forze Armate	Autorizz. di spesa	20,0	20,0	20,0	20,0	20,0	20,0	60,0	20,0
art. 164 - Ristrutturazione Accademie	Autorizz. di spesa	10,0	10,0	-	-	-	-	10,0	10,0
art. 142 - Fondo di garanzia autostrade	Autorizz. di spesa	500,0	500,0	-	-	-	-	500,0	500,0
art. 193 - Piano straordinario asili nido	Autorizz. di spesa	100,0	100,0	100,0	100,0	100,0	100,0	300,0	100,0
TOTALE		3.011	4.069,5	3.426	4.484,5	1.726	2.784,5	11.338,5	3.200,6

(1) Esprime la quantità di investimenti attivabili nel caso di contributi pluriennali con rata annuale pari al contributo autorizzato. Il tasso di interesse è riferito a quello correntemente applicato dalla Cassa Depositi e Prestiti (3,885%, 3,987% e 4,104 % per mutui rispettivamente decennali, quindicennali e ventennali).

(2) Prima parte di un utilizzo in quattro anni delle risorse attivabili con i contributi pluriennali, in ipotesi di utilizzo lineare delle somme attivate.

Elaborazione Ance su Ddl finanziaria per il 2007

Tra i settori oggetto di ulteriori finanziamenti, previsti dalle tabelle allegate al disegno di legge, spicca l'apporto al capitale sociale dell'Anas, pari a 1.120 milioni di euro nel 2007, e a 1.560 milioni di euro per ciascuno degli anni 2008 e 2009, per complessivi 4.240 milioni di euro nel triennio.

A tali risorse l'Anas potrà sommare quelle giacenti sul Fondo centrale di garanzia per le autostrade e ferrovie metropolitane, che ammonta a 500 milioni di euro di disponibilità e 1.873 milioni di crediti nei confronti dei concessionari autostradali. Tali risorse saranno utilizzate dall'Anas per il proseguimento degli interventi sull'Autostrada Salerno-Reggio Calabria, già approvati dal Cipe.

Inoltre, all'Anas saranno dovuti i proventi derivanti dal sovrapprezzo sui pedaggi autostradali, autorizzati dalla stessa finanziaria.

Sul risultato complessivo, tuttavia, pesa il rischio legato all'effettiva operatività del Fondo istituito presso l'INPS con le risorse accantonate per l'erogazione ai lavoratori dipendenti del settore privato dei trattamenti di fine rapporto.

Infatti, tali risorse, in gran parte destinate al finanziamento di interventi infrastrutturali, potranno essere effettivamente utilizzate solo in seguito alla valutazione positiva di questo nuovo strumento contabile da parte delle Autorità statistiche comunitarie.

Interventi infrastrutturali finanziati con le risorse del Fondo TFR

(Articolo 84, comma 5)

milioni di euro

articolo	intervento	2007	2008	2009
137, co. 1	Alta Velocità/Alta Capacità	-	900,0	1.200,0
137, co. 5	Rifinanziamento rete tradizionale F.S.	2.000,0	1.200,0	-
Tab. D	Apporto al capitale sociale dell'Anas	1.120,0	1.560,0	1.560,0
Tab. D	Edilizia penitenziaria e giudiziaria	100,0	100,0	100,0
Tab. D	Difesa del suolo	200,0	265,0	265,0
Tab. D	Bonifica siti inquinati	65,0	100,0	100,0
Tab. D	Autostrada A1: Variante di valico	8,0	4,0	-
Tab. D	Autostrada A6: Torino-Savona	8,0	4,0	-
Tab. D	Potenziamento tratte autostradali	30,8	15,4	-
Tab. D	Edilizia universitaria	10,0	10,0	-
Totale		3.541,8	4.158,4	3.225,0

Elaborazione Ance su Ddl Finanziaria 2007

Occorrerà, quindi, vigilare con attenzione sull'effettiva riuscita di tale metodo di finanziamento, che riguarda la quasi totalità delle nuove risorse destinate all'adeguamento infrastrutturale del Paese.

Inoltre è opportuno compiere una valutazione più approfondita sugli effetti delle norme di contenimento delle spese delle amministrazioni locali, per le quali il tetto alle spese sostenute è stato sostituito da interventi di contenimento dei saldi.

A fronte di tale inasprimento verso gli Enti locali il Governo ha offerto una maggiorazione dell'addizionale IRPEF locale e, con particolare riguardo alle opere infrastrutturali, tasse di scopo e di soggiorno, finalizzate ad opere pubbliche per il rinnovamento urbano.